

ศักยภาพแหล่งท่องเที่ยวเชิงสร้างสรรค์จังหวัดสตูล

The Potential of Creative Tourist Destination in Satun Province

ห้าหาญ ทวีเส็ง*

Howhan Thaveeseng

ปานแพร ชาอปรยู

Parnprae Chaoprayoon

เฉลิมชัย ปัญญาดี

Chalermchai Panyadee

มหาวิทยาลัยแม่โจ้

Maejo University

*jak_skt@hotmail.co.th

บทคัดย่อ

การวิจัยครั้งนี้ มุ่งศึกษาถึงศักยภาพแหล่งท่องเที่ยวเชิงสร้างสรรค์จังหวัดสตูล เครื่องมือที่ใช้ในการประเมินศักยภาพแหล่งท่องเที่ยวเชิงสร้างสรรค์เป็นแบบประเมินที่ผู้วิจัยพัฒนาขึ้นจากแนวคิดการท่องเที่ยวเชิงสร้างสรรค์ และผู้ทรงคุณวุฒิจำนวน 3 ท่าน ประกอบด้วยนักวิชาการทางด้านการท่องเที่ยว 1 ท่าน นักวิชาการทางด้านประวัติศาสตร์หรือวัฒนธรรมการท่องเที่ยว 1 ท่าน และผู้ประกอบการธุรกิจนำเที่ยว ซึ่งเป็นผู้ที่มีความรู้เกี่ยวกับข้อมูลแหล่งท่องเที่ยวจังหวัดสตูล 1 ท่าน ร่วมกันประเมิน ผลการศึกษาพบว่า แหล่งท่องเที่ยวประเภทชุมชนท่องเที่ยวภาพรวมมีระดับศักยภาพสูง เนื่องจากชุมชนท่องเที่ยวมีกิจกรรมการท่องเที่ยวที่เน้นการเข้าไปมีส่วนร่วมกับคนในชุมชน นักท่องเที่ยวได้แลกเปลี่ยนเรียนรู้ ทดลองทำ เพิ่มทักษะประสบการณ์ใหม่มากกว่าการเข้าไปท่องเที่ยวเพื่อเยี่ยมชมเท่านั้น อีกทั้งยังมีที่พักให้บริการนักท่องเที่ยวที่หลากหลายรูปแบบรวมไปถึงโฮมสเตย์ที่อาศัยอยู่กับคนในชุมชน ส่วนแหล่งท่องเที่ยวทางธรรมชาติมีระดับศักยภาพต่ำไปจนถึงระดับศักยภาพสูง เนื่องจากขึ้นอยู่กับแหล่งท่องเที่ยวที่ได้รับการดูแลจากผู้ที่เกี่ยวข้องเช่นเดียวกับแหล่งท่องเที่ยวทางประวัติศาสตร์ ศาสนสถานและวัฒนธรรม ทั้งนี้แหล่งท่องเที่ยวทางด้านโบราณคดีมีระดับศักยภาพต่ำ เนื่องจากขาดการดูแลรักษาและไม่มีกิจกรรมให้นักท่องเที่ยวได้เข้าไปมีส่วนร่วม ผลการศึกษาศักยภาพแหล่งท่องเที่ยวเชิงสร้างสรรค์ควรนำไปเชื่อมโยงแหล่งท่องเที่ยวที่มีศักยภาพปานกลางและศักยภาพสูง เพื่อพัฒนาไปสู่การจัดทำโครงข่ายแหล่งท่องเที่ยวเชิงสร้างสรรค์จังหวัดสตูลต่อไป

คำสำคัญ : การท่องเที่ยวเชิงสร้างสรรค์ ศักยภาพแหล่งท่องเที่ยว ศักยภาพแหล่งท่องเที่ยวเชิงสร้างสรรค์

Abstract

The purpose of this study focused on investigating the potentialities of creative tourist destinations in Satun Province. For research methodology, a constructed assessment checklist based on the conceptualization of creative tourist destinations were all approved by one tourism expert, one historical or cultural tourism expert, and a tourism entrepreneur. The results of this study revealed that the potentialities of community-based tourism were mostly observed in terms of their participatory community-based tourism activities, and followed by tourists' idea-sharing, outdoor tourism activity practices and academic fulfillments, and tourists' accommodation and homestay services. On the other hands, the low potentialities of natural tourist destinations were mostly observed, depending on maintained tourist destinations, which were likely to be historical, religious, and cultural tourist destinations. Also, both no maintenance services and no participatory tourist activities were mostly observed in terms of the low potentialities of archeological tourist destinations. In order to advance networking databases on creative tourist destinations in Satun Province, the feasibility of creative tourist destinations' potentialities should be engaged with both moderate and higher-level potentialities of creative tourist destinations in Satun Province.

Keywords : creative tourism, tourist destination potentialities, creative tourist, destination potentialities

บทนำ

การท่องเที่ยวในกระแสปัจจุบันได้เปลี่ยนแปลงไปจากอดีตที่ผ่านมา ถือได้ว่าเป็นดัชนีชี้วัดผลผลิตมวลรวมในประเทศ โดยรายได้ของการท่องเที่ยวเป็นการกระจายไปยังกลุ่มคนในอาชีพต่างๆ ที่มีความสำคัญต่อการพัฒนาเศรษฐกิจและสังคมของประเทศ (Thanakrit Sangchoey, 2007, pp.76–77) ด้วยทรัพยากรการท่องเที่ยวมีความโดดเด่น สวยงามทางด้านทรัพยากรธรรมชาติ ประวัติศาสตร์ โบราณคดี การสืบทอดประเพณีวัฒนธรรม ตลอดจนความเป็นมิตรไมตรีโอบอ้อมอารี การเป็นเจ้าของที่ดีของคนไทยเป็นเสน่ห์ที่สำคัญที่ดึงดูดความน่าสนใจของนักท่องเที่ยวได้อย่างต่อเนื่องสม่ำเสมอถึงแม้จะมีเหตุการณ์ความรุนแรงมากมายหลายครั้งในประเทศก็ตาม (The Invested Promotion Project on Creative Tourism in Business, 2013, pp.1–10) นอกจากนี้องค์การการท่องเที่ยวโลก (United Nation World Tourism Organization: UNWTO) จำแนกรูปแบบการท่องเที่ยวออกเป็น 3 รูปแบบตามลักษณะของแหล่งท่องเที่ยว (Goeldner & Ritchies, 2006) ประกอบด้วยการท่องเที่ยวในแหล่งธรรมชาติ (Natural Based Tourism) การท่องเที่ยวในแหล่งวัฒนธรรม (Cultural Based Tourism) และการท่องเที่ยวตามความสนใจพิเศษ (Special Interest Tourism) เมื่อพิจารณาจากการจำแนกการท่องเที่ยวตามแนวคิดของการท่องเที่ยวโลก พบว่า การท่องเที่ยวเชิงสร้างสรรค์เข้าข่ายในประเภทของการท่องเที่ยวตามความสนใจพิเศษ เนื่องจาก

มีวิวัฒนาการมาจากการท่องเที่ยวเชิงวัฒนธรรม เพื่อตอบสนองการเปลี่ยนแปลงของนักท่องเที่ยวที่สามารถเข้าไปมีส่วนร่วมในประสบการณ์ผ่านกิจกรรมการท่องเที่ยวและลดความเบื่อหน่ายจากการท่องเที่ยวในรูปแบบเดิม ทั้งนี้การศึกษาความสนใจของนักท่องเที่ยวต่อแหล่งท่องเที่ยวพบว่า มีความสัมพันธ์ที่ค่อนข้างสลับซับซ้อนระหว่างความต้องการของนักท่องเที่ยวกับแหล่งท่องเที่ยวเฉพาะแหล่ง (Nikom Jarumane, 2011, p.57)

การท่องเที่ยวทางเลือกจึงเป็นแนวทางการท่องเที่ยวที่เกิดขึ้น เพื่อรองรับความต้องการของตลาดนักท่องเที่ยวที่มีลักษณะความสนใจที่แตกต่างกันออกไป นักท่องเที่ยวสามารถเลือกสรรรายการท่องเที่ยวหรือกิจกรรมการท่องเที่ยวที่ตอบสนองต่อความต้องการของตนเองได้มากยิ่งขึ้น (Ranee Esichaikul, 2014, p.3) ประกอบกับกรมทรัพย์สินทางปัญญา กระทรวงพาณิชย์จัดโครงการประกวดเมืองต้นแบบเศรษฐกิจสร้างสรรค์ เป็นการนำความคิดสร้างสรรค์มาใช้ในการพัฒนาขับเคลื่อนเศรษฐกิจของประเทศ โดยนำภูมิปัญญาและวัฒนธรรมท้องถิ่นมาเชื่อมโยงพัฒนาศักยภาพทางเศรษฐกิจ ความคิดสร้างสรรค์จึงเป็นการขับเคลื่อนเศรษฐกิจของประเทศให้เปลี่ยนจากสิ่งที่เรียกว่ามูลค่าเพิ่มทางเศรษฐกิจ (Value Added Economy) ไปเป็นมูลค่าเศรษฐกิจเชิงสร้างสรรค์ (Value Creation Economy) จนกระทั่งพัฒนาไปสู่การท่องเที่ยวเชิงสร้างสรรค์ที่สอดคล้องกับกลุ่มสินค้าและบริการของกลุ่มมรดกทางวัฒนธรรมและธรรมชาติ มุ่งเน้นความได้เปรียบด้วยการสร้างมูลค่า (Value Creation) ด้านการท่องเที่ยวอย่างยั่งยืนบนพื้นฐานแห่งความเป็นไทย (Thainess) วิถีชีวิต ภูมิปัญญาท้องถิ่น ศิลปวัฒนธรรมประเพณีงานเทศกาลและประวัติศาสตร์ (Thanakrit Phattharathorn, 2013, pp.3–15) เป็นทิศทางใหม่ของการท่องเที่ยวในยุคปัจจุบันที่เปลี่ยนผ่านการท่องเที่ยวเพื่อมวลชนมาสู่ยุคการท่องเที่ยวตามความสนใจเฉพาะใส่ใจผลกระทบทางด้านสิ่งแวดล้อมผ่านการเรียนรู้กับผู้คนในท้องถิ่น (Phattarapong Indrakamnerd et al., 2010, pp.5–10) สร้างประสบการณ์ความเป็นตัวตนที่แท้จริงหรือที่เรียกว่า Authenticity

แนวทางการท่องเที่ยวเชิงสร้างสรรค์มีวิวัฒนาการมาจากวัฒนธรรมดั้งเดิม เพื่อตอบสนองพฤติกรรมบริโภคของนักท่องเที่ยวทั้งทางด้านความรู้สึก และจิตใจที่คาดหวังจะได้รับจากประสบการณ์ที่แปลกใหม่มากยิ่งขึ้น จากการได้สัมผัสการเรียนรู้วิถีชีวิตชุมชน เข้าใจคุณค่าและความสำคัญของมรดกทางวัฒนธรรมในพื้นที่ รวมทั้งการพัฒนาทักษะการใช้ชีวิต การเดินทางที่มีชีวิตชีวาและความประทับใจมากกว่ารูปแบบเดิมๆ (Richards, 2010, pp.77–90) เกิดประโยชน์ต่อชุมชน เพิ่มมูลค่าให้กับมรดกทางวัฒนธรรม ประเพณี วิถีชีวิตและภูมิปัญญาท้องถิ่นที่มีอยู่เดิม นำมาสร้างรูปแบบใหม่ของการท่องเที่ยวให้มีความน่าสนใจเป็นที่รู้จักแพร่หลาย คนในชุมชนมีความรู้สึกภูมิใจในจิตวิญญาณท้องถิ่น รักษาเอกลักษณ์มรดกวัฒนธรรม การท่องเที่ยวเชิงสร้างสรรค์จึงเป็นเครื่องมือสำคัญในการรักษาความสมดุลทางเศรษฐกิจ สังคม วัฒนธรรมและสภาพแวดล้อมของชุมชนส่งเสริมให้เกิดการท่องเที่ยวที่ยั่งยืนในพื้นที่ (Creative Academy for Cultural and Heritage Tourism, 2014, p.1) การท่องเที่ยวเชิงสร้างสรรค์จึงเป็นลักษณะการดำเนินงานที่เป็นกระบวนการที่จะสามารถเพิ่มคุณค่าโดยการสร้างโอกาสให้กับแหล่งท่องเที่ยวต่างๆ จัดกิจกรรมการท่องเที่ยวและสร้างนวัตกรรมบริการรูปแบบใหม่จากทรัพยากรในท้องถิ่นที่มีอยู่และให้สามารถใช้ได้ตลอดไปไม่สูญสลาย (Korez-vide, 2013, pp.177–197) สร้างคุณค่าให้กับแหล่งท่องเที่ยว สร้างความประทับใจให้กับผู้มาเยือน มีความผูกพันกับรูปแบบของวัฒนธรรมที่มีเอกลักษณ์ของพื้นที่ นักท่องเที่ยวได้เพิ่มเติมความรู้จากการมีส่วนร่วมในการลงมือทำกิจกรรม เกิดทักษะและประสบการณ์จากกิจกรรมการท่องเที่ยว โดยประสบการณ์เหล่านี้จะกลายเป็นสินค้าของการท่องเที่ยว

ให้กับนักท่องเที่ยวต่อไป กลายเป็นความโดดเด่น แตกต่าง สร้างเอกลักษณ์ เกิดความเข้มแข็งของแหล่งท่องเที่ยว สิ่งเหล่านี้จะเป็นสินค้าทดแทนที่ทรงคุณค่าแก่นักท่องเที่ยวได้ จะเห็นได้ว่าการท่องเที่ยวเชิงสร้างสรรค์เป็นทางออกของการท่องเที่ยวในยุคสมัยใหม่ที่ตอบสนองต่อความต้องการของนักท่องเที่ยวได้เพิ่มขึ้นและสร้างคุณค่าให้กับชุมชนแหล่งท่องเที่ยว เกิดการอนุรักษ์หวงแหนความเป็นทรัพยากรของท้องถิ่นและอนุรักษ์มรดกทางวัฒนธรรมให้คงอยู่หรือนำมาใช้ให้เกิดประโยชน์สูงสุดสืบต่อไป

จังหวัดสตูลเป็นจังหวัดใต้สุดในฝั่งทะเลอันดามันทางภาคใต้ของประเทศไทยที่มีอาณาเขตติดต่อกับประเทศมาเลเซีย ผู้คนส่วนใหญ่นับถือศาสนาอิสลามและสามารถสื่อสารกับประชากรของประเทศมาเลเซียได้ เพราะมีด่านชายแดนที่สำคัญ 2 ด้านประกอบด้วยด่านวังประจันและด่านตำมะลัง อีกทั้งมีวัฒนธรรม ประเพณี การแต่งกายที่คล้ายคลึงกัน พร้อมทั้งทรัพยากรการท่องเที่ยวที่ประกอบด้วยทรัพยากรท่องเที่ยวทางธรรมชาติทั้งทางบกและทางทะเล ทรัพยากรการท่องเที่ยวทางวัฒนธรรมกิจกรรมประเพณี นอกจากนี้ยังมีแหล่งท่องเที่ยวประเภทเกาะจำนวนมากถึง 106 เกาะ นับเป็นจังหวัดที่มีเกาะอยู่มากเป็นอันดับ 4 ของประเทศรองจากจังหวัดพังงา กระบี่และสุราษฎร์ธานี โดยมีเกาะตะรุเตาเป็นที่ตั้งของอุทยานแห่งชาติตะรุเตาที่เป็นอุทยานแห่งชาติทางทะเลแห่งแรกของประเทศไทย ทั้งนี้เกาะไข่ เกาะหลีเป๊ะ เกาะอาดัง เกาะราวี เกาะหินงาม เป็นเกาะที่ได้รับความสนใจจากนักท่องเที่ยวเป็นจำนวนมาก ประกอบกับแหล่งท่องเที่ยวประเภทชุมชนท่องเที่ยวที่เกิดขึ้นจากการรวมกลุ่มหลากหลายชุมชนที่ได้รับการสนับสนุนจากทางภาครัฐในการจัดสร้างชุมชนท่องเที่ยว ซึ่งแต่ละชุมชนมีกิจกรรมการท่องเที่ยวให้กับนักท่องเที่ยวได้มีส่วนร่วมลงมือปฏิบัติแต่ละกิจกรรมบนความหลากหลายของวิถีชีวิตแต่ละชุมชนที่แตกต่างกันออกไป ด้วยภูมิศาสตร์ทำเลที่ตั้งและทรัพยากรของชุมชน

นอกจากนี้ จังหวัดสตูลมีแหล่งท่องเที่ยวที่หลากหลายกระจายตัวอยู่ในแต่ละพื้นที่ทั้งทางบกและทางทะเล รวมไปถึงชายฝั่ง แม่น้ำ ภูเขา เกาะแก่ง เนื่องจากนโยบายการท่องเที่ยวเน้นกลุ่มนักท่องเที่ยวที่มีความสนใจเดินทางท่องเที่ยวทางเล็กรวมมากขึ้น เพื่อหวังให้เกิดการกระจายรายได้สู่พื้นที่ต่างๆ ท่ามกลางนโยบายการกระตุ้นเศรษฐกิจการส่งเสริมบทบาทของชุมชนในการจัดการท่องเที่ยว เพื่อให้เกิดการสร้างงานสร้างรายได้จากการจัดตั้งชุมชนท่องเที่ยว รวมไปถึงการยกระดับคุณภาพชีวิตของคนในท้องถิ่นบนพื้นฐานของต้นทุนชุมชน 5 ด้านได้แก่ ทุนมนุษย์ ทุนสังคม ทุนกายภาพ ทุนธรรมชาติและทุนวัฒนธรรมภูมิปัญญา (Narong Kongjam, 2014, pp.1-5) เพื่อรองรับจำนวนนักท่องเที่ยว จากที่ภาครัฐส่งเสริมการท่องเที่ยวอย่างจริงจัง พัฒนาถนนหนทาง ระบบสาธารณูปโภคในแหล่งท่องเที่ยวแต่ขาดการลงทุนเพื่อเชื่อมโยงเส้นทางโครงข่ายการท่องเที่ยว ทำให้การพัฒนาการท่องเที่ยวขาดความเชื่อมโยงระหว่างท้องถิ่น ทั้งนี้ปัจจัยแวดล้อมของอุตสาหกรรมท่องเที่ยวมีส่วนสำคัญต่อการพัฒนาศักยภาพ อีกทั้งนักท่องเที่ยวส่วนใหญ่นิยมใช้จังหวัดสตูลเป็นเส้นทางผ่านเพื่อเชื่อมโยงไปสู่แหล่งท่องเที่ยวอื่นๆ หรือเป็นแค่จุดแวะพักของนักท่องเที่ยว เช่น ข้ามผ่านไปยังเกาะลังกาวิประเทศมาเลเซีย หรือไปกระจุกตัวอยู่ในแหล่งท่องเที่ยวบางแห่ง เช่น เกาะหลีเป๊ะ เกาะตะรุเตา หรือเกาะแก่งต่างๆ ตลอดจนเกาะในจังหวัดใกล้เคียงของจังหวัดตรัง จึงทำให้จังหวัดสตูลกลายเป็นเมืองผ่านของนักท่องเที่ยวและมีอัตราเพิ่มขึ้นด้วย จากสถิติคนผ่านออกเมือง ณ ด่านชายแดนจังหวัดสตูล ปี พ.ศ. 2556 จำนวน 144,153 คน (Immigration Bureau, 2016) จากการศึกษาข้อมูลเบื้องต้นจากงานวิจัยและลงพื้นที่สัมภาษณ์พูดคุยกับประชาชนในท้องถิ่นพบว่า สาเหตุที่นักท่องเที่ยวไม่เที่ยวในจังหวัดสตูลเกิดมาจากสาเหตุสำคัญ 2 ประการ คือ 1) สตูลเป็นเมืองผ่าน นักท่องเที่ยวส่วนใหญ่

เดินทางข้ามไปท่องเที่ยวเกาะลังกาวิประเทศมาเลเซีย ซึ่งสามารถเดินทางไปเข้า-เย็นกลับได้ และมีสินค้าราคาถูกให้เลือกซื้อมากมาย ตลอดจนการประชาสัมพันธ์ในสื่อต่างๆ เป็นที่น่าสนใจ อีกทั้งผู้ประกอบการนำเที่ยว มีการจัดโปรโมชั่นแข่งขันกันค่อนข้างสูง การอำนวยความสะดวกขั้นตอนการผ่านด่านที่สามารถทำใบผ่านแดน (Border Pass) ณ ท่าเทียบเรือท่ามะลิ้ง ไม่จำเป็นต้องใช้หนังสือเดินทาง (Passport) จึงมีความสะดวกในการเดินทาง 2) การกระจุกตัวของนักท่องเที่ยวที่เดินทางมุ่งไปท่องเที่ยวยังเกาะหลีเป๊ะ เป็นผลมาจากสื่อประชาสัมพันธ์และจากการบอกต่อว่าเปรียบเสมือนกับแหล่งท่องเที่ยวมัลดีฟส์เมืองไทย โดยปัจจุบันผู้ประกอบการโรงแรมลงทุนสูงเปิดให้บริการที่พักหลายรูปแบบมากยิ่งขึ้น รองรับนักท่องเที่ยวหลายระดับจนปัจจุบันมีห้องพักรองรับนักท่องเที่ยวประมาณมากกว่าห้าพันห้อง เมื่อเปรียบเทียบกับแหล่งท่องเที่ยวอื่นๆ ในเขตจังหวัดสตูลมีที่พักบริการให้เลือกน้อย และในบางแหล่งท่องเที่ยวยังขาดสิ่งอำนวยความสะดวกขั้นพื้นฐาน อาทิ ห้องน้ำ ร้านอาหาร หรือเส้นทางคมนาคม

ดังนั้น การศึกษาศักยภาพแหล่งท่องเที่ยวเชิงสร้างสรรค์จังหวัดสตูล เพื่อต้องการทราบถึงระดับศักยภาพแหล่งท่องเที่ยวที่เกิดขึ้นเองทางธรรมชาติและมนุษย์สร้างขึ้น โดยประเมินทางด้านคุณค่าของแหล่งท่องเที่ยวเชิงสร้างสรรค์ ด้านกิจกรรมการท่องเที่ยวเชิงสร้างสรรค์ ด้านสิ่งอำนวยความสะดวก ด้านความปลอดภัยของนักท่องเที่ยวเชิงสร้างสรรค์ ด้านการพัฒนาและการบริหารจัดการพื้นที่ท่องเที่ยวเชิงสร้างสรรค์ และด้านความสามารถในการรองรับและการเข้าถึงแหล่งท่องเที่ยวเชิงสร้างสรรค์ เพื่อประโยชน์ในการนำไปสู่การพัฒนาแหล่งท่องเที่ยวของจังหวัดสตูลให้เป็นแหล่งท่องเที่ยวเชิงสร้างสรรค์ ช่วยดึงดูดความสนใจของนักท่องเที่ยวในกิจกรรมการท่องเที่ยวเชิงสร้างสรรค์แต่ละพื้นที่ของแหล่งท่องเที่ยว และเพิ่มระยะเวลาแวะพักในแหล่งท่องเที่ยวช่วยลดการผ่านไปอย่างรวดเร็ว และยังช่วยกระจายนักท่องเที่ยวไปสู่แหล่งท่องเที่ยวต่างๆ ของจังหวัดสตูล จากความน่าสนใจในวัฒนธรรม ประเพณี เอกลักษณ์ ภูมิปัญญาท้องถิ่น วิถีชีวิตของคนในชุมชน รวมไปถึงการเตรียมความพร้อมของหน่วยงานภาครัฐ ภาคเอกชน ประชาชนต่อการท่องเที่ยวรูปแบบใหม่ตอบสนองต่อแนวคิดของการท่องเที่ยวเชิงสร้างสรรค์ ซึ่งคาดการณ์ว่าจะมีนักท่องเที่ยวเพิ่มมากขึ้นทั้งชาวไทยและชาวต่างชาติ รวมไปถึงจะช่วยให้เกิดความยั่งยืนที่แท้จริงในแหล่งท่องเที่ยวเชิงสร้างสรรค์จังหวัดสตูล

วัตถุประสงค์

เพื่อศึกษาศักยภาพแหล่งท่องเที่ยวเชิงสร้างสรรค์จังหวัดสตูล

วิธีดำเนินการวิจัย

การดำเนินการวิจัย

การวิจัยครั้งนี้ ใช้วิธีการประเมินศักยภาพแหล่งท่องเที่ยวเชิงสร้างสรรค์ โดยกำหนดผู้ประเมินที่มีความเชี่ยวชาญและมีความรู้เกี่ยวกับพื้นที่แหล่งท่องเที่ยวจังหวัดสตูล ซึ่งประกอบไปด้วยนักวิชาการทางด้านการท่องเที่ยว 1 ท่าน นักวิชาการทางด้านประวัติศาสตร์หรือวัฒนธรรมโดยมีผลงานวิจัยเกี่ยวกับการท่องเที่ยวหรือเกี่ยวกับประวัติศาสตร์การท่องเที่ยว 1 ท่าน และผู้ประกอบการธุรกิจนำเที่ยวที่คุ้นเคยกับแหล่งท่องเที่ยวของจังหวัดสตูลเป็นอย่างดี 1 ท่าน ร่วมกันประเมินและประชุมหารือสรุปร่วมกันในการประเมินศักยภาพแหล่งท่องเที่ยว

เครื่องมือที่ใช้ในการวิจัย

เครื่องมือที่ใช้ในการศึกษา เป็นแบบประเมินศักยภาพแหล่งท่องเที่ยวเชิงสร้างสรรค์จังหวัดสตูล สร้างขึ้นตามวัตถุประสงค์และกรอบแนวคิดการวิจัยที่กำหนดขึ้น โดยปรับปรุงจากแบบประเมินมาตรฐานคุณภาพแหล่งท่องเที่ยวประกอบกับแนวคิดการท่องเที่ยวเชิงสร้างสรรค์ ให้มีลักษณะเป็นแบบมาตราส่วนประมาณค่า (Rating Scale) 5 ระดับคือ มากที่สุด มาก ปานกลาง น้อยและน้อยที่สุด ซึ่งกำหนดศักยภาพแหล่งท่องเที่ยวเชิงสร้างสรรค์ 6 ด้านและสร้างตัวชี้วัด 20 ข้อ ได้แก่ ด้านคุณค่าของแหล่งท่องเที่ยวเชิงสร้างสรรค์จำนวน 6 ข้อ ด้านกิจกรรมการท่องเที่ยวเชิงสร้างสรรค์จำนวน 5 ข้อ ด้านสิ่งอำนวยความสะดวกจำนวน 2 ข้อ ด้านความปลอดภัยของนักท่องเที่ยวเชิงสร้างสรรค์จำนวน 2 ข้อ ด้านการพัฒนาและการบริหารจัดการพื้นที่ท่องเที่ยวเชิงสร้างสรรค์จำนวน 3 ข้อ และด้านความสามารถในการรองรับและการเข้าถึงแหล่งท่องเที่ยวเชิงสร้างสรรค์จำนวน 2 ข้อ

การวิเคราะห์ข้อมูล

การวิเคราะห์ข้อมูลจากแบบประเมินศักยภาพแหล่งท่องเที่ยวเชิงสร้างสรรค์จังหวัดสตูล ผู้วิจัยทำการตรวจสอบความสมบูรณ์ของแบบประเมินก่อนประมวลผลข้อมูลโดยการวิเคราะห์ข้อมูล คำนวณหาค่าเฉลี่ย (Mean) เพื่อนำมาจัดกลุ่มระดับมาตรฐานศักยภาพแหล่งท่องเที่ยวเชิงสร้างสรรค์จังหวัดสตูล และการวิเคราะห์เนื้อหา (Content Analysis) แล้วตีความในรูปแบบอุปนัย (Inductive Method) พร้อมทั้งอธิบายข้อมูลเชิงพรรณนา (Descriptive Analysis) โดยมีเกณฑ์ในการอธิบายค่าเฉลี่ยระดับศักยภาพแหล่งท่องเที่ยวเชิงสร้างสรรค์จากการคำนวณอันตรภาคชั้น ดังนี้ คะแนนน้อยกว่า 19 มีระดับศักยภาพต่ำมาก คะแนน 20–40 มีระดับศักยภาพต่ำ คะแนน 41–60 มีระดับศักยภาพปานกลาง คะแนน 61–80 มีระดับศักยภาพสูงและคะแนน 81–100 มีระดับศักยภาพสูงมาก เพื่อนำข้อมูลระดับศักยภาพแหล่งท่องเที่ยวเชิงสร้างสรรค์จังหวัดสตูลไปใช้ในการพัฒนาส่งเสริมการท่องเที่ยวเชิงสร้างสรรค์วางแผนพัฒนาแหล่งท่องเที่ยวเชิงสร้างสรรค์ หรือนำไปจัดทำโครงการท่องเที่ยวเชิงสร้างสรรค์จังหวัดสตูลต่อไป

ผลการศึกษา

จากการประเมินศักยภาพแหล่งท่องเที่ยวเชิงสร้างสรรค์จังหวัดสตูล โดยผู้เชี่ยวชาญพิจารณาจากองค์ประกอบ 6 ด้าน ซึ่งประกอบด้วยด้านคุณค่าของแหล่งท่องเที่ยวเชิงสร้างสรรค์ ด้านกิจกรรมการท่องเที่ยวเชิงสร้างสรรค์ ด้านสิ่งอำนวยความสะดวกขั้นพื้นฐาน ด้านความปลอดภัยของนักท่องเที่ยวเชิงสร้างสรรค์ ด้านการพัฒนาและบริหารจัดการพื้นที่ท่องเที่ยวเชิงสร้างสรรค์ ด้านความสามารถในการรองรับและเข้าถึงแหล่งท่องเที่ยวเชิงสร้างสรรค์เพื่อใช้ประเมินแหล่งท่องเที่ยวทางธรรมชาติ แหล่งท่องเที่ยวทางประวัติศาสตร์ ศาสนสถานและวัฒนธรรม แหล่งท่องเที่ยวชุมชนท่องเที่ยวจังหวัดสตูลจำนวน 42 แห่ง กระจายอยู่ใน 6 อำเภอ ผลการประเมินศักยภาพแหล่งท่องเที่ยวพบว่า

1. **ด้านคุณค่าของแหล่งท่องเที่ยวเชิงสร้างสรรค์** พิจารณาจากแหล่งท่องเที่ยวมีความสวยงามทางกายภาพและสภาพภูมิทัศน์ของแหล่งท่องเที่ยวเชิงสร้างสรรค์ ที่น่าสนใจในมรดกทางวัฒนธรรมและมรดกทางธรรมชาติ เอกลักษณ์ด้านประวัติศาสตร์ วัฒนธรรม ภูมิปัญญาองค์ความรู้ และวิถีชีวิตของคนในชุมชนท้องถิ่นมีความน่าสนใจ โดยรักษาสภาพแวดล้อมทรัพยากรธรรมชาติและฟื้นฟูแหล่งท่องเที่ยวเชิงสร้างสรรค์

อย่างต่อเนื่อง มีการประชาสัมพันธ์ให้เห็นคุณค่าของแหล่งท่องเที่ยวในช่องทางต่างๆ ตลอดจนการสืบสานอนุรักษ์วัฒนธรรมประเพณีและกิจกรรมสร้างสรรค์พบว่า ชุมชนท่องเที่ยวมีคุณค่าของแหล่งท่องเที่ยวเชิงสร้างสรรค์สูงเพราะมีทรัพยากรการท่องเที่ยวที่น่าสนใจ โดยแต่ละชุมชนได้ค้นหาความโดดเด่นมานำเสนอให้กับนักท่องเที่ยว ทำให้นักท่องเที่ยวได้มีส่วนร่วมในกิจกรรมของชุมชนที่มีความแปลกใหม่ เช่น ชุมชนท่องเที่ยวบาหลีใหญ่ ได้เรียนรู้วิถีชีวิตชาวประมง ตกปลา แปรรูปอาหารทะเล ชุมชนท่องเที่ยวบาหลีเคย ชุมชนท่องเที่ยวบ่อเจ็ดลูก ได้เรียนรู้การเลี้ยงปลากะพง ท่องเที่ยวทะเลแหวกเกล็ดมังกร ปลูกป่าโกงกาง ชุมชนท่องเที่ยวบ้านตำมะลัง มีกิจกรรมการให้อาหารนกอินทรี ศึกษารวมชาติป่าชายเลน ชุมชนท่องเที่ยวบ้านพญาบังสา มีฐานการเรียนรู้หลากหลายให้นักท่องเที่ยวได้ลงมือเข้าไปเรียนรู้ได้จริง และมีที่พักให้บริการ นักท่องเที่ยว มีวัฒนธรรมภูมิปัญญาที่น่าสนใจแตกต่างกันไป เพราะนอกเหนือจากแหล่งท่องเที่ยวประเภทอุทยานแห่งชาติที่มีกิจกรรมการท่องเที่ยวทางทะเลให้นักท่องเที่ยวได้ร่วมกิจกรรมอันเป็นที่ชื่นชอบอย่างอุทยานแห่งชาติหมู่เกาะตะรุเตา อุทยานแห่งชาติหมู่เกาะเภตรา เกาะหลีเป๊ะ หรือกิจกรรมประเภทล่องแก่ง ว่างสายทอง เที่ยวถ้ำภูผาเพชร เล่นน้ำตก เรียนรู้วิถีชีวิตชนเผ่าเงาะป่าซาไก การดำรงค์ชีพในป่าและยังมีแหล่งท่องเที่ยวเกิดใหม่ทางการเกษตรอย่างสวนหม้อข้าวหม้อแกงลิงควนซ้องที่ให้นักท่องเที่ยวเรียนรู้การผสมเกสร การปลูกต้นหม้อข้าวหม้อแกงลิง การนำฝักไปใช้ประกอบการทำขนมและอาหาร ซึ่งคุณค่าของแหล่งท่องเที่ยวจังหวัดสตูลที่มีความหลากหลายและน่าสนใจในกิจกรรมทำให้นักท่องเที่ยวเข้าไปมีส่วนร่วมเป็นสิ่งที่สามารถดึงดูดความสนใจของนักท่องเที่ยวให้เดินทางเข้ามาท่องเที่ยวและเพิ่มเวลาพำนักได้ยาวนานขึ้น

2. ด้านกิจกรรมการท่องเที่ยวเชิงสร้างสรรค์ พิจารณาจากกิจกรรมที่สะท้อนความเป็นเอกลักษณ์ของพื้นที่และสัมพันธ์กับประวัติศาสตร์ วัฒนธรรม วิถีชีวิตในชุมชนเชิงการเรียนรู้และการทดลองความต่อเนื่องของการจัดกิจกรรมการท่องเที่ยวเชิงสร้างสรรค์ ซึ่งเป็นที่ยอมรับของคนในท้องถิ่นมีความเหมาะสม และสามารถติดต่อยอดกิจกรรมให้มีความต่อเนื่อง โดยนักท่องเที่ยวมีส่วนร่วมในการออกแบบกิจกรรมและแลกเปลี่ยนเรียนรู้ข้ามวัฒนธรรมผ่านกิจกรรมที่สร้างความผูกพันให้นักท่องเที่ยวกลับมาท่องเที่ยวซ้ำ พบว่า กิจกรรมในแหล่งท่องเที่ยวที่มนุษย์สร้างขึ้น อย่างเช่นบ่อน้ำร้อนทุ่งนุ้ย พิพิธภัณฑ์สถานแห่งชาติ นักท่องเที่ยวมีโอกาสเข้าไปเรียนรู้และร่วมทำกิจกรรม ซึ่งแตกต่างจากแหล่งท่องเที่ยวโบราณคดีที่ไม่มีกิจกรรมให้นักท่องเที่ยวได้ร่วมลงมือทำ นอกจากนี้ชุมชนท่องเที่ยวทั้ง 14 ชุมชนซึ่งแต่ละชุมชนมีกิจกรรมให้นักท่องเที่ยวได้มีส่วนร่วมในกิจกรรมของชุมชน รวมไปถึงแหล่งท่องเที่ยวประเภทเกาะหรือการล่องแก่งเจ็ดคต และถ้ำเลสเดโกดอน แหล่งท่องเที่ยวบ่อน้ำร้อนใหม่ที่มีกิจกรรมการให้นักท่องเที่ยวได้สนุกตลอดเส้นทาง ทำให้นักท่องเที่ยวมีส่วนร่วมในการออกแบบกิจกรรมการเรียนรู้ข้ามวัฒนธรรมผ่านกิจกรรมการท่องเที่ยวเชิงสร้างสรรค์โดยเป็นที่ยอมรับของคนในท้องถิ่น ซึ่งไม่ขัดต่อวิถีชีวิตและก่อให้เกิดความเสื่อมโทรม ทำให้นักท่องเที่ยวเกิดความผูกพันกลับมาท่องเที่ยวซ้ำ

3. ด้านสิ่งอำนวยความสะดวกขั้นพื้นฐาน พิจารณาจากแหล่งท่องเที่ยวที่มีถนน ไฟฟ้า น้ำประปา การขนส่ง และระบบการสื่อสาร ที่พักแรมรองรับนักท่องเที่ยวพบว่า จำนวนที่พักมีการกระจุกตัวอยู่ในเกาะหลีเป๊ะเป็นส่วนใหญ่ ส่วนชุมชนท่องเที่ยวที่มีที่พักในรูปแบบโฮมสเตย์ให้บริการนักท่องเที่ยว แต่ทั้งนี้หลายชุมชนมีการปรับเปลี่ยนให้มีที่พักหลายแบบรองรับความต้องการของนักท่องเที่ยว เช่น ชุมชนท่องเที่ยวบ้านพญาบังสา ชุมชนท่องเที่ยวบ้านบาหลีเคย ชุมชนท่องเที่ยวบ้านทุ่งสะโบ๊ะ อีกทั้งที่พักในแหล่งท่องเที่ยว

ล่องแก่งเจ็ดคต มีลักษณะติดลำธารให้นักท่องเที่ยวได้สัมผัสกับวิวภูเขาและลำธาร ซึ่งเป็นอีกแหล่งท่องเที่ยวของจังหวัดสตูลที่สามารถท่องเที่ยวได้ตลอดทั้งปีเพราะความอุดมสมบูรณ์ของป่าไม้และธรรมชาติ

ในส่วนของถนน ไฟฟ้า น้ำประปา การขนส่งและระบบการสื่อสาร ถนนและไฟฟ้าได้รับการพัฒนามีถนนตัดผ่านเกือบทุกแหล่งท่องเที่ยวและมีโครงการปรับถนนลาดยางเพื่อสะดวกในการเดินทาง นอกเหนือจากแหล่งท่องเที่ยวประเภทเกาะ รวมไปถึงอุทยานแห่งชาติเกาะตะรุเตา เกาะหลีเป๊ะ มีเรือเป็นพาหนะในการขนส่งทั้งเรือเร็วสปีดโบ๊ทและเรือเฟอร์รี่ น้ำประปายังมีไม่ครบทุกแหล่งท่องเที่ยว บางแห่งจำเป็นต้องอาศัยแหล่งน้ำจากธรรมชาติ โดยเฉพาะแหล่งท่องเที่ยวที่น้ำตกวังสายทอง ระบบการขนส่งมีการพัฒนาเพิ่มขึ้นจากเดิม ตลอดจนระบบการสื่อสารที่มีการพัฒนาเพื่อให้ครอบคลุมทุกแหล่งท่องเที่ยวเพื่ออำนวยความสะดวกให้กับนักท่องเที่ยวและการพัฒนาทางด้านธุรกิจท่องเที่ยวในแหล่งท่องเที่ยวต่างๆ อีกด้วย

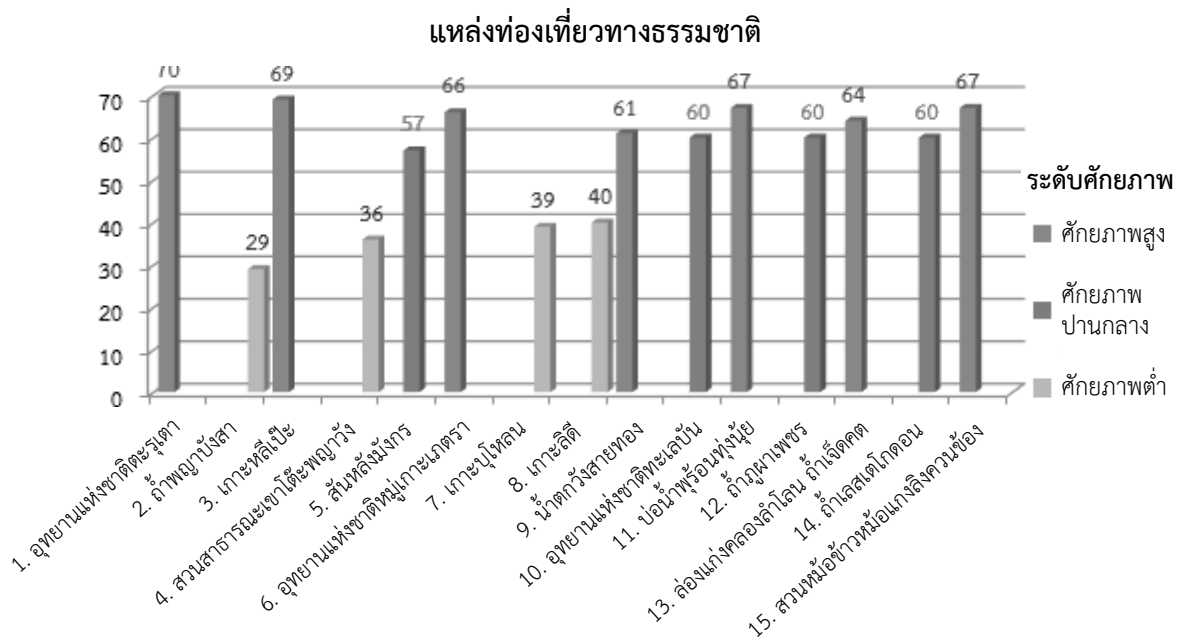
4. ด้านความปลอดภัยของนักท่องเที่ยวเชิงสร้างสรรค์ พิจารณาจากแหล่งท่องเที่ยว มีคู่มือแผนพับหรือป้ายประชาสัมพันธ์ ข้อควรปฏิบัติเพื่อความปลอดภัยของนักท่องเที่ยว ตลอดจนมีเจ้าหน้าที่และศูนย์ให้บริการความช่วยเหลือให้นักท่องเที่ยวพบว่า ความปลอดภัยเป็นสิ่งจำเป็นและมีความสำคัญควรมีการเฝ้าระวังทางด้านความปลอดภัยให้กับนักท่องเที่ยว ซึ่งแหล่งท่องเที่ยวส่วนใหญ่มีป้ายเตือนนักท่องเที่ยวแต่ขาดด้านคู่มือให้กับนักท่องเที่ยว ซึ่งส่วนใหญ่ชุมชนท่องเที่ยวมีการกำหนดข้อพึงปฏิบัติ เขียนป้ายประกาศติดไว้ให้กับนักท่องเที่ยวแต่ยังขาดด้านศูนย์บริการและให้ความช่วยเหลือนักท่องเที่ยวหรือบางแห่งมีศูนย์บริการ แต่ไม่ได้เปิดทำการทุกวันและไม่มีเจ้าหน้าที่ประจำศูนย์บริการทุกวัน ยกเว้นแหล่งท่องเที่ยวอุทยานแห่งชาติตะรุเตา อุทยานแห่งชาติหมู่เกาะเภตรา อุทยานแห่งชาติทะเลบัน ที่มีเจ้าหน้าที่ประจำศูนย์บริการนักท่องเที่ยวและมีคู่มือแผนพับให้กับนักท่องเที่ยว รวมไปถึงพิพิธภัณฑสถานแห่งชาติสตูล พิพิธภัณฑสถานบ้านลวง และพิพิธภัณฑสถานชาติคำบรรพ์ ส่วนแหล่งท่องเที่ยวโบราณคดีเขาโต๊ะนางดำ แหล่งโบราณคดีถ้ำหัวลิง แหล่งโบราณคดีถ้ำโพธิ์ยอม แหล่งโบราณคดีถ้ำหอย และแหล่งโบราณคดีเขาโต๊ะพญาวังขาดการดูแลรักษาเกิดความเสื่อมโทรมจึงไม่มีเจ้าหน้าที่ประจำเพื่อคอยให้บริการความช่วยเหลือแก่นักท่องเที่ยวจึงเป็นแหล่งท่องเที่ยวที่มีความปลอดภัยค่อนข้างน้อย

5. ด้านการพัฒนาและบริหารจัดการพื้นที่ท่องเที่ยวเชิงสร้างสรรค์ พิจารณาจากพื้นที่แหล่งท่องเที่ยว มีผู้นำและทีมงานที่มีวิสัยทัศน์นโยบายในการจัดการการท่องเที่ยวเชิงสร้างสรรค์โดยชุมชนภาครัฐ ภาคเอกชนเข้ามามีส่วนร่วมในการจัดการการท่องเที่ยวเชิงสร้างสรรค์ ตลอดจนการติดตามประเมินผลพบว่า ผู้นำที่มีวิสัยทัศน์มีความตั้งใจในการทำงานเปรียบเสมือนเครื่องมือขับเคลื่อนไปสู่ความสำเร็จได้อย่างดี โดยเฉพาะผู้นำของชุมชนท่องเที่ยวแต่ละชุมชนสามารถเชื่อมเป็นเครือข่ายชุมชนท่องเที่ยวจังหวัดสตูลเพราะความเข้มแข็งในการเลือกสมาชิกที่เข้ามาบริหารงานชุมชน มีโครงสร้างหน้าที่ทั้ง 14 ชุมชนท่องเที่ยว อีกทั้งได้รับการส่งเสริมจากหน่วยงานภาครัฐส่งเสริมให้เกิดกิจกรรมการท่องเที่ยวและพัฒนาสินค้าที่ระลึกออกจำหน่ายให้กับนักท่องเที่ยว แต่ก็ยังขาดทางด้านการวางแผนที่เป็นระบบเพื่อให้สามารถแก้ไขปัญหาที่เกิดขึ้นแล้วนำปัญหาเหล่านั้นไปแก้ไขตามขั้นตอนที่วางแผนไว้ ซึ่งส่วนใหญ่เน้นการแก้ไขปัญหาเฉพาะหน้าที่เกิดขึ้นมากกว่าการวางแผนคาดการณ์ไว้ล่วงหน้า ส่วนทางด้านแหล่งท่องเที่ยวประเภทธรรมชาติส่วนใหญ่อยู่ภายใต้การดูแลของภาครัฐทั้งทางอุทยานแห่งชาติ น้ำตกวังสายทอง ถ้ำภูผาเพชร บ่อน้ำร้อนทุ่งนุ้ย มีลักษณะการบริหารจัดการตามขั้นตอนจากบนลงล่างสู่ผู้ปฏิบัติ ทั้งนี้แหล่งท่องเที่ยว

ที่ได้รับการดูแลจากภาคเอกชนผู้นำมีวิสัยทัศน์ความคิดที่จะทำให้แหล่งท่องเที่ยวเกิดความมั่นคงอย่างเช่นสวนหม้อข้าวหม้อแกงลิงควนช่องที่มีการพัฒนาจากความคิดสร้างสรรค์ของผู้นำและได้รับการส่งเสริมจากหน่วยงานองค์กรปกครองส่วนท้องถิ่นจนเป็นแหล่งเรียนรู้กิจกรรมที่สร้างสรรค์ทางด้านการเกษตรและมีแผนการพัฒนาพื้นที่เพิ่มขึ้นในอนาคต นอกจากนี้แหล่งท่องเที่ยวทางด้านประวัติศาสตร์ ศาสนสถาน และวัฒนธรรม ยังขาดทางด้านการบริหารจัดการพื้นที่การท่องเที่ยวเชิงสร้างสรรค์ หากแต่แหล่งท่องเที่ยวนี้ได้รับการดูแลจากองค์กรปกครองส่วนท้องถิ่น เช่น พิพิธภัณฑ์ช้างศึกดำบรรพ์ที่มีผู้นำเข้มแข็งร่วมผลักดันสร้างวิสัยทัศน์ความมั่นคงและจัดให้มีกิจกรรมการท่องเที่ยวตามที่ได้วางแผนการดำเนินงานไว้

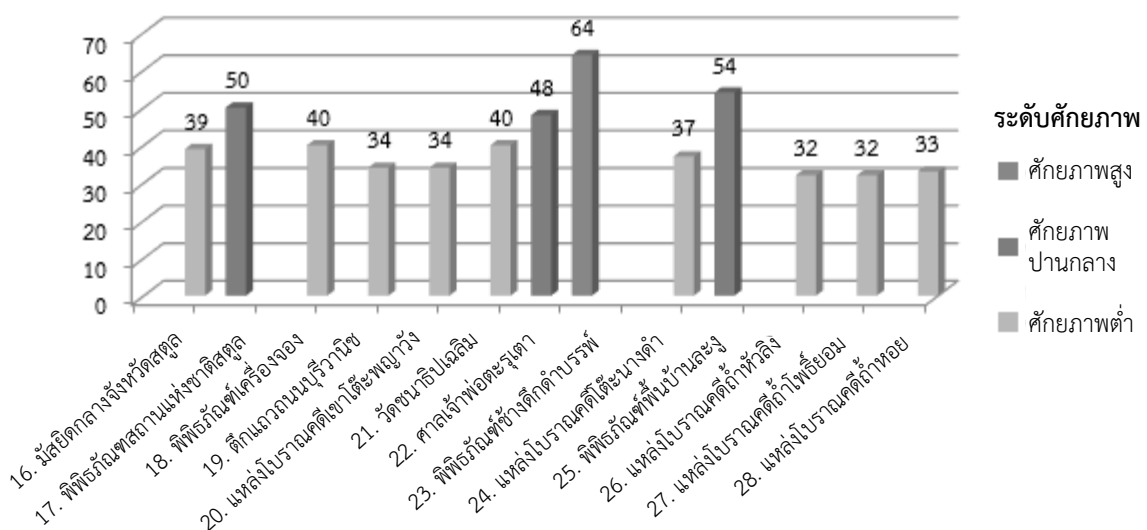
6. ด้านความสามารถในการรองรับและเข้าถึงแหล่งท่องเที่ยวเชิงสร้างสรรค์ พิจารณาจากแหล่งท่องเที่ยวที่มีเส้นทาง ป้ายบอกทาง ที่มีเอกลักษณ์โดดเด่นและชัดเจน และมีขีดความสามารถในการรองรับนักท่องเที่ยว ไม่สร้างผลกระทบต่อวัฒนธรรม สังคมและประเพณี พบว่า แหล่งท่องเที่ยวในเขตอำเภอเมือง เช่น พิพิธภัณฑ์สถานแห่งชาติ มัสยิดกลางจังหวัดสตูล วัดชานาธิปเฉลิม ตึกแถวบุรีวานิช สวนสาธารณะเขาไต่ชะพลูวาง ชุมชนท่องเที่ยวบ้านเกตรี ชุมชนท่องเที่ยวบ้านหัวทาง ชุมชนท่องเที่ยวบ้านตำมะลัง ชุมชนท่องเที่ยวบ้านพญาบังสา มีการเข้าถึงแหล่งท่องเที่ยวได้ง่ายถนนลาดยาง แต่บางแหล่งยังขาดทางด้านป้ายบอกเส้นทาง หรือมีแต่สื่อโทรคมนาคมไม่มีการซ่อมแซมให้มีความเป็นเอกลักษณ์ ส่วนแหล่งท่องเที่ยวอำเภอรอบนอก โดยเฉพาะอำเภอละงู อำเภอทุ่งหว้า อำเภอมะนัง มีเส้นทางลาดยางเข้าถึงแหล่งท่องเที่ยว และมีป้ายบอกทางเป็นระยะ เช่น ทางไปถ้ำภูผาเพชร น้ำตกวังสายทอง ล่องแก่งเจ็ดคต ถ้ำเลสเตโกดอน สวนหม้อข้าวหม้อแกงลิงควนช่อง พิพิธภัณฑ์ช้างศึกดำบรรพ์ ชุมชนท่องเที่ยวบ้านบ่อเจ็ดลูก ชุมชนท่องเที่ยวบ้านบุบาย ชุมชนท่องเที่ยวบ้านภูผาเพชร นอกจากนี้แหล่งท่องเที่ยวอื่นๆ การเดินทางยังไม่สะดวกเท่าที่ควรคือมีถนนลาดยาง สลับกับลูกรังและยังขาดป้ายบอกทางที่เป็นเอกลักษณ์ มีความเสื่อมโทรมขาดการบำรุงดูแลรักษาไม่มีการจำกัดจำนวนนักท่องเที่ยว ยกเว้นแหล่งท่องเที่ยวประเภทชุมชนท่องเที่ยวที่มีขีดความสามารถในการรองรับทางด้านที่พักแรมของนักท่องเที่ยว ประกอบกับช่วงเวลาของการเข้าใช้พื้นที่แหล่งท่องเที่ยวที่ตั้งอยู่ชายฝั่งในช่วงลมมรสุมจะเป็นสิ่งจำกัดจำนวนนักท่องเที่ยว และแหล่งท่องเที่ยวยังขาดทางด้านกำหนดเขตพื้นที่การใช้ประโยชน์เพื่อไม่กระทบต่อวัฒนธรรมท้องถิ่น

อย่างไรก็ตาม ในภาพรวมของการประเมินศักยภาพแหล่งท่องเที่ยวเชิงสร้างสรรค์จังหวัดสตูลเมื่อนำคะแนนการประเมินจากผู้เชี่ยวชาญทั้ง 6 ด้านมาหาค่าเฉลี่ยเพื่อจัดระดับศักยภาพแหล่งท่องเที่ยวเชิงสร้างสรรค์จังหวัดสตูลจากแหล่งท่องเที่ยวทางธรรมชาติ แหล่งท่องเที่ยวทางประวัติศาสตร์ ศาสนสถาน และวัฒนธรรม แหล่งท่องเที่ยวชุมชนท่องเที่ยวจำนวน 42 แห่ง พบว่าแหล่งท่องเที่ยวทางธรรมชาติที่มีระดับศักยภาพสูงได้แก่ อุทยานแห่งชาติตะรุเตา เกาะหลีเป๊ะ อุทยานแห่งชาติหมู่เกาะเกตรา น้ำตกวังสายทอง บ่อน้ำร้อนทุ่งนุ้ย ล่องแก่งคลองลำโลน-ถ้ำเจ็ดคต สวนหม้อข้าวหม้อแกงลิงควนช่อง ส่วนแหล่งท่องเที่ยวอุทยานแห่งชาติทะเลบัน สันหลังมังกร ถ้ำภูผาเพชร และถ้ำเลสเตโกดอน มีระดับศักยภาพปานกลาง และแหล่งท่องเที่ยวที่มีระดับศักยภาพต่ำประกอบด้วย ถ้ำพญาบังสา สวนสาธารณะเขาไต่ชะพลูวาง เกาะบุโหลนและเกาะลิตี ดังแสดงในรูปภาพที่ 1



รูปที่ 1 แผนภาพแสดงระดับศักยภาพแหล่งท่องเที่ยวทางธรรมชาติ

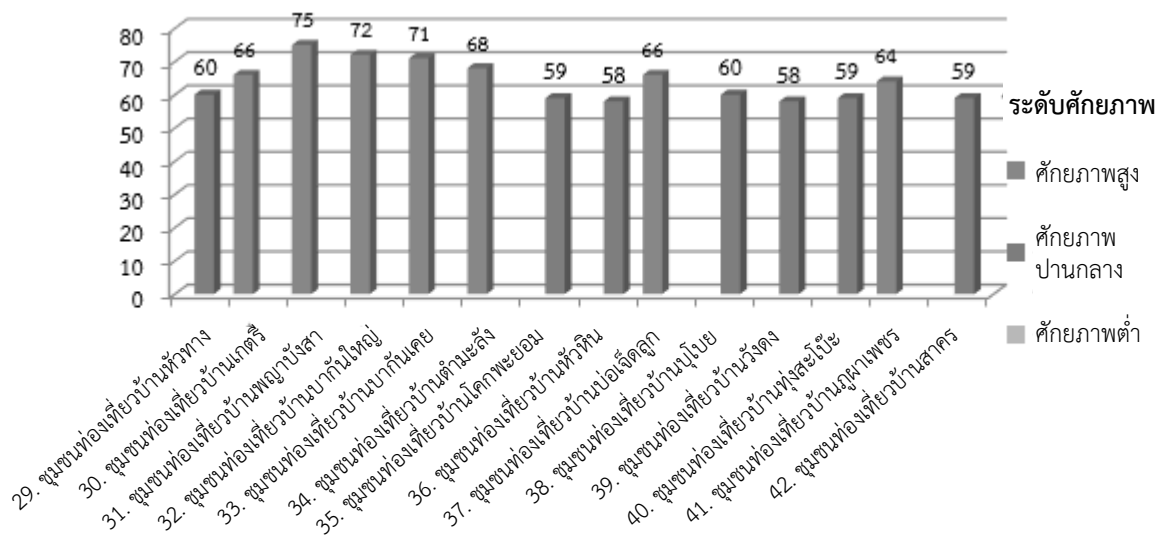
แหล่งท่องเที่ยวทางประวัติศาสตร์ ศาสนสถานและวัฒนธรรม พบว่าแหล่งท่องเที่ยวที่มีศักยภาพแหล่งท่องเที่ยวเชิงสร้างสรรค์ระดับสูง คือ พิพิธภัณฑ์ช่างตีดาบบรรพ์ นอกนั้นเป็นแหล่งท่องเที่ยวที่มีระดับศักยภาพปานกลาง ซึ่งได้แก่ พิพิธภัณฑ์สถานแห่งชาติสตูล พิพิธภัณฑ์พื้นบ้านละงู และศาลเจ้าพ่อตะรุเตา ส่วนแหล่งท่องเที่ยว มัสยิดกลางจังหวัดสตูล พิพิธภัณฑ์เครื่องจอบ (เครื่องมือสำหรับจอบจำนักรโทษ) ตึกแถวถนนบุรีวานิช แหล่งโบราณคดีเขาโต๊ะพญาวัง แหล่งโบราณคดีเขาโต๊ะนางดำ แหล่งโบราณคดีถ้ำหัวลิง แหล่งโบราณคดีถ้ำโพธิ์ยอม แหล่งโบราณคดีถ้ำหอยและวัดชานาธิปเฉลิม มีศักยภาพแหล่งท่องเที่ยวเชิงสร้างสรรค์ในระดับต่ำ ดังแสดงในรูปภาพที่ 2



รูปที่ 2 แผนภาพแสดงระดับศักยภาพแหล่งท่องเที่ยวทางประวัติศาสตร์ ศาสนสถาน และวัฒนธรรม

แหล่งท่องเที่ยวชุมชนท่องเที่ยว พบว่า ส่วนใหญ่มีศักยภาพแหล่งท่องเที่ยวเชิงสร้างสรรค์ในระดับสูง คือ ชุมชนท่องเที่ยวบ้านเกตรี ชุมชนท่องเที่ยวบ้านพญาบังสา ชุมชนท่องเที่ยวบ้านบากันใหญ่ ชุมชนท่องเที่ยวบ้านบากันเคย ชุมชนท่องเที่ยวบ้านตำมะลัง ชุมชนท่องเที่ยวบ้านบ่อเจ็ดลูก และชุมชนท่องเที่ยวบ้านภูผาเพชร ส่วนชุมชนท่องเที่ยวบ้านหัวทาง ชุมชนท่องเที่ยวบ้านโคกพะยอม ชุมชนท่องเที่ยวบ้านหัวหิน ชุมชนท่องเที่ยวบ้านบุโบย ชุมชนท่องเที่ยวบ้านวังตง ชุมชนท่องเที่ยวบ้านทุ่งสะโงะและชุมชนท่องเที่ยวบ้านสาคร มีศักยภาพแหล่งท่องเที่ยวเชิงสร้างสรรค์อยู่ที่ระดับปานกลาง ดังแสดงในรูปภาพที่ 3

แหล่งท่องเที่ยวชุมชนท่องเที่ยว



รูปที่ 3 แผนภาพแสดงระดับศักยภาพแหล่งท่องเที่ยวชุมชนท่องเที่ยว

สรุปผลการศึกษาและข้อเสนอแนะ

1. สรุปผลการศึกษา

จากการประเมินศักยภาพแหล่งท่องเที่ยวเชิงสร้างสรรค์จังหวัดสตูล สามารถสรุปได้ ดังนี้

1.1 แหล่งท่องเที่ยวที่มีศักยภาพในการพัฒนาไปสู่การท่องเที่ยวเชิงสร้างสรรค์ จะต้องเป็นแหล่งท่องเที่ยวที่มีระดับศักยภาพปานกลางขึ้นไป ซึ่งแหล่งท่องเที่ยวชุมชนท่องเที่ยวมีผลการประเมินอยู่ในเกณฑ์ระดับศักยภาพปานกลางและระดับศักยภาพสูง เนื่องมาจากการสะท้อนความเป็นเอกลักษณ์ของพื้นที่ บนฐานวัฒนธรรม ประเพณี ภูมิปัญญาท้องถิ่น ประวัติศาสตร์ งานเทศกาลกิจกรรมของชุมชนมีความพร้อมต้อนรับนักท่องเที่ยวให้เข้ามามีส่วนร่วมแลกเปลี่ยนเรียนรู้ผ่านวัฒนธรรม กิจกรรมภายในชุมชนท่องเที่ยว การเป็นมิตรไมตรีต่อนักท่องเที่ยวและผู้มาเยือนจึงส่งผลให้เกิดความผูกพันจนนักท่องเที่ยวรู้สึกเป็นเสมือนหนึ่งในสมาชิกของชุมชนและสนใจเดินทางกลับมาท่องเที่ยวซ้ำ แม้ว่าแหล่งท่องเที่ยวนั้นจะอยู่ห่างไกล ใช้ระยะเวลาในการเดินทางก็จะพยายามเดินทางไปให้ถึงจุดมุ่งหมาย ชุมชนท่องเที่ยวแต่ละชุมชนมีเสน่ห์ที่แตกต่างกันออกไป มีการสรรหากิจกรรมของชุมชนที่มีอยู่เดิมมาสร้างเป็นสินค้าทางการท่องเที่ยว รวมไปถึงการจัดสภาพภูมิทัศน์ในแหล่งท่องเที่ยวโดยนำเอาทรัพยากรในท้องถิ่นมาตกแต่ง นำเสนอภูมิปัญญาท้องถิ่น อาทิ วิถีชีวิตชาวประมง การแปรรูปอาหารทะเล การทำผ้าบาติก การเรียนรู้ตามแนวทางเศรษฐกิจพอเพียง

วิถีชีวิต การแต่งกาย เพื่อสืบสานวัฒนธรรมที่เหนียวแน่นภายในชุมชน ส่งเสริมให้เห็นคุณค่าของแหล่งท่องเที่ยว นอกจากนี้แหล่งท่องเที่ยวทางธรรมชาติที่มีความสวยงามมีสิ่งดึงดูดใจและกิจกรรมการท่องเที่ยวได้รับความนิยมจากนักท่องเที่ยวจึงทำให้มีศักยภาพเป็นแหล่งท่องเที่ยวเชิงสร้างสรรค์และมีระดับศักยภาพสูง เช่น เกาะหลีเป๊ะ อุทยานแห่งชาติตะรุเตา อุทยานแห่งชาติหมู่เกาะเภตรา กิจกรรมการล่องแก่งเล่นน้ำตก ชมถ้ำเลสโตโกตอน หรือแม้กระทั่งแหล่งท่องเที่ยวทางเกษตรสวนหม้อข้าวหม้อแกงลิงควนช่องที่มีกิจกรรมให้นักท่องเที่ยวเรียนรู้การผสมเกสร การปลูกพืชตระกูลกินแมลง พร้อมกับนำผักของหม้อข้าวหม้อแกงลิงมาประกอบอาหารและทำเป็นขนม โดยกิจกรรมเหล่านี้จะเป็นสิ่งที่ดึงดูดความสนใจจากนักท่องเที่ยวเข้ามาเรียนรู้แลกเปลี่ยนประสบการณ์ใหม่ๆ แต่ทั้งนี้การประชาสัมพันธ์เป็นสิ่งที่มีความจำเป็นทำให้ข้อมูลข่าวสารทางการท่องเที่ยวเดินทางไปถึงนักท่องเที่ยวเกิดการรับรู้และสนใจเดินทางเข้ามาท่องเที่ยวในแหล่งท่องเที่ยวเชิงสร้างสรรค์ของจังหวัดสตูลเพิ่มมากขึ้น ลดอัตราการกระจุกตัวของนักท่องเที่ยวในบางแหล่งและเพิ่มจำนวนวันพักของนักท่องเที่ยวเปลี่ยนจากเมืองผ่านให้กลายเป็นเมืองพัก

1.2 ศักยภาพแหล่งท่องเที่ยวเชิงสร้างสรรค์จังหวัดสตูลจากวัตถุประสงค์ของการศึกษาเพื่อทราบระดับของศักยภาพแหล่งท่องเที่ยวทั้งทางธรรมชาติ ประวัติศาสตร์ ศาสนสถาน วัฒนธรรม ชุมชนท่องเที่ยวจำนวน 42 แหล่ง ที่เข้าเกณฑ์สามารถพัฒนาไปสู่แหล่งท่องเที่ยวเชิงสร้างสรรค์โดยพิจารณาจากแหล่งท่องเที่ยวที่มีความพร้อมในระดับศักยภาพปานกลางขึ้นไป ถึงแม้ว่าทรัพยากรการท่องเที่ยวที่มีมากมายทั้งทางบกและทางทะเลหรือแหล่งท่องเที่ยวที่ดึงดูดความสนใจของนักท่องเที่ยวอยู่แล้ว แต่พบว่ามีความหลายแหล่งที่ไม่สามารถพัฒนาไปสู่แหล่งท่องเที่ยวเชิงสร้างสรรค์ เนื่องจากขาดการส่งเสริมทั้งทางภาครัฐและภาคเอกชน โดยเฉพาะแหล่งท่องเที่ยวประเภทโบราณคดี ขาดการดูแลและไม่มีกิจกรรมให้นักท่องเที่ยวเข้าร่วมกิจกรรม รวมไปถึงพิพิธภัณฑ์ อาคารตีแวงโบราณย่านวัฒนธรรมที่ขาดการส่งเสริมทางการท่องเที่ยว มัสยิดหรือวัดที่ใช้ในการประกอบกิจกรรมทางศาสนาไม่มีกิจกรรมที่ดึงดูดให้นักท่องเที่ยวเข้าไปเรียนรู้เหมือนกับวัดทางภาคเหนือที่แต่ละวัดได้รับความนิยมจากนักท่องเที่ยวเป็นจำนวนมากเพราะมีกิจกรรมอย่างเช่น การสอนนวดไทย การตัดตุง การนั่งสมาธิ การทำถ่างประทีปหรือกิจกรรมในช่วงของวันสำคัญทางประเพณี แต่วัฒนธรรมเหล่านี้กลับเติบโตได้ดีในชุมชนท่องเที่ยวของจังหวัดสตูล เพราะวัฒนธรรมที่แตกต่างซึ่งประชากรส่วนใหญ่นับถือศาสนาอิสลาม ทั้งนี้การพัฒนาศักยภาพแหล่งท่องเที่ยวเชิงสร้างสรรค์จังหวัดสตูลจำเป็นต้องสร้างเป็นโครงข่ายแหล่งท่องเที่ยวที่มีการเชื่อมโยงในแต่ละแหล่งเพื่อให้เกิดความเข้มแข็งสร้างความน่าสนใจให้กับนักท่องเที่ยวและก่อให้เกิดความยั่งยืน กระจายรายได้ระหว่างกัน เพิ่มคุณค่าของแหล่งท่องเที่ยวและสร้างรายได้กระตุ้นเศรษฐกิจให้ดีขึ้น ตลอดจนการนำเอาทรัพยากรท้องถิ่นมาใช้ให้เกิดประโยชน์สูงสุด เพิ่มมูลค่าโดยการสร้างเป็นสินค้าที่ระลึก ที่สำคัญต้องใช้แล้วไม่หมดไปจะต้องมีให้ใช้อยู่เรื่อยๆ ไปยังรุ่นลูกหลานจึงจะถือว่าเป็นความยั่งยืนที่แท้จริง

2. ข้อเสนอแนะ

จากผลการวิจัยและสรุปผลศักยภาพการท่องเที่ยวเชิงสร้างสรรค์จังหวัดสตูลตามวัตถุประสงค์ข้อมูลที่ได้จากการศึกษาทั้งทางด้านทฤษฎีและปฏิบัติการเก็บข้อมูลจากแบบประเมินศักยภาพแหล่งท่องเที่ยวเชิงสร้างสรรค์โดยผู้เชี่ยวชาญ ได้ทราบถึงข้อมูลแหล่งท่องเที่ยวที่มีระดับศักยภาพเพื่อนำไปพัฒนา

สร้างองค์ความรู้ใหม่และนำไปประยุกต์ใช้ในการจัดการด้านการท่องเที่ยวที่เป็นรูปแบบของการท่องเที่ยวทางเลือกหรือที่เรียกว่าการท่องเที่ยวเชิงสร้างสรรค์อันจะนำไปสู่การพัฒนาศักยภาพแหล่งท่องเที่ยวเชิงสร้างสรรค์ให้เกิดความยั่งยืนของพื้นที่จังหวัดสตูล ผู้วิจัยจึงเสนอแนะดังนี้

2.1 ผลการวิจัยศักยภาพแหล่งท่องเที่ยวเชิงสร้างสรรค์จังหวัดสตูลได้ทราบถึงระดับศักยภาพของแหล่งท่องเที่ยวเพื่อเป็นประโยชน์สำหรับผู้บริหารส่วนของภาครัฐ ผู้ประกอบการท่องเที่ยวและนักลงทุนนำไปวางแผนพัฒนาส่งเสริมการท่องเที่ยวเชิงสร้างสรรค์จังหวัดสตูลเพื่อดึงดูดความสนใจของนักท่องเที่ยวให้เดินทางเข้ามาท่องเที่ยวมากยิ่งขึ้นและให้ความสำคัญกับการท่องเที่ยวเชิงสร้างสรรค์ที่เป็นลักษณะของการท่องเที่ยวที่ก่อให้เกิดความยั่งยืนที่แท้จริง อีกทั้งผลของการศึกษาศักยภาพแหล่งท่องเที่ยวเชิงสร้างสรรค์ควรนำไปจัดทำโครงการท่องเที่ยวเชิงสร้างสรรค์ที่มีประสิทธิผลของจังหวัดสตูล

2.2 การวิจัยครั้งต่อไปควรมีการศึกษากิจกรรมการท่องเที่ยวเชิงสร้างสรรค์ที่มีความเหมาะสมกับแหล่งท่องเที่ยวของจังหวัดสตูลเพื่อให้มีกิจกรรมใหม่ๆ เกิดขึ้นในแหล่งท่องเที่ยวเชิงสร้างสรรค์จากการต่อยอดกิจกรรมการท่องเที่ยวเชิงสร้างสรรค์เดิมเป็นลักษณะของการต่อยอดความคิดใหม่ๆ ให้แตกต่างอย่างสร้างสรรค์ ดึงดูดความสนใจของนักท่องเที่ยวทั้งกลุ่มนักท่องเที่ยวใหม่และนักท่องเที่ยวเดิมให้กลับมาท่องเที่ยวซ้ำ นอกจากนี้ควรมีการศึกษารูปแบบที่เหมาะสมในการพัฒนาแหล่งท่องเที่ยวที่มีระดับศักยภาพต่ำเพื่อยกระดับสู่แหล่งท่องเที่ยวเชิงสร้างสรรค์ เพื่อเพิ่มแหล่งท่องเที่ยวใหม่และกิจกรรมการท่องเที่ยวเชิงสร้างสรรค์ให้กับจังหวัดสตูลสืบต่อไป

กิตติกรรมประกาศ

ขอขอบคุณสำนักงานคณะกรรมการการอุดมศึกษา โครงการพัฒนาอาจารย์และบุคลากรสำหรับสถาบันอุดมศึกษาในเขตพัฒนาเฉพาะกิจจังหวัดชายแดนภาคใต้

References

- Creative Academy for Cultural and Heritage Tourism. (2014). **Creative Tourism**. Bangkok: Tourism Authority of Thailand.
- Goeldner, C. R. & Ritchies, B. J. (2006). **Tourism: Principles, Practices and Philosophies**. New Jersey: John Wiley & Sons.
- Immigration Bureau. (2016). **The Statistic of People Passing the City in Satun Border**. Retrieved August 20, 2016, from <http://www.immigration.go.th/nov2004/base.php>.
- Korez-vide, R. (2013). Promoting Sustainability of Tourism by Creative Tourism Development: How Far is Slovenia?. *Innovative Issues and Approaches in Social Sciences*, 6(1), 177–197.
- Narong Kongjam. (2014). **The Success of the Implementing Creative Initiative in 2014**. Lesson Learned.
- Nikom Jarumanee. (2001). **Tourism and Tourism Industry Management**. Bangkok: OS Printing House Press.

- Phattarapong Indrakamnerd et al. (2010). **The Innovative Systems for the Developing A Knowledge-Based and Creative Economy: A Case Study of Creative Tourism.** Bangkok: Research Report. Office of the Education Council.
- Ranee Esichaikul. (2014). **Niche Tourism Management.** Nonthaburi: Sukhothai Thammathirat Open University Press.
- Richards, G. (2010). Creative Tourism and Local Development. In Wurzburger, R. (ed.). **Creative Tourism A Goble Conversation How to Provide Unique Creative Experiences for Travelers Worldwide** (pp.78–90). At Present at the 2008 Santa Fe & UNESCO International Conference on Creative Tourism in Santa Fe, New Mexico: USA.
- Thanakrit Phattharathorn. (2013). **Creative Tourism Thailand.** Bangkok: Designated Areas for Sustainable Tourism.
- Thanakrit Sangchoey. (2007). **Tourism and Hospitality Industry.** Faculty of Management Science, Silpakorn University.
- The Invested Promotion Project on Creative Tourism in Business. (2013). **The Creative Tourism Overview.** Bangkok: Ministry of Tourism & Sports.